

Uponor

HAJA-ASUTUSALUEEN
JÄTEVEDEN KÄSITTELY

ASENNUSOHJEET



Uponor-
umpisäiliö 10 m³

Monta huolta vähemmän luotettavilla Uponor-ratkaisuilla

Teit hyvän ratkaisun valitesasi luotettavan Uponor-jätevesijärjestelmän. Laadukkaat järjestelmämme ovat varmatoimisia ja pitkäikäisiä, ja niiden avulla jätevesihuolto toimii turvallisesti, huomaamattomasti ja jätevesiasetuksen mukaisesti.

Tutustuthan huolella asennusohjeeseen. Huolellisesti suunniteltu ja ohjeen mukaisesti asennettu Uponor-jätevesijärjestelmä huolehtii jätevedenkäsittelystä vuosikymmeniä eteenpäin. Suosittelemme, että käytät suunnittelussa ja asennuksessa alan ammattilaista.

Tuotteillamme on 10 vuoden materiaali- ja tiivistakuu.

Palvelemme sinua osoitteessa **www.uponor.fi** ja tästä osoitteesta löydät myös viimeisintä tietoa jätevesijärjestelmistä sekä niiden huollosta ja käytöstä.



Kaikki Putkistot

Uponor Suomi Oy
Nastola - Forssa

Asennusohjeet

Yhdistämällä lisää tilavuutta

Voimassa oleva jätevesiasetus edellyttää tehokasta ja ympäristöystävällistä jätevedenkäsittelyä. Jos kiinteistön kaikki jätevedet johdetaan umpisäiliöön tai wc-vesien käyttö on erittäin runsasta, tarvitaan yleensä tilavuudeltaan suurempi umpisäiliö.

Yhdistämällä kaksi 5,3 m³:n Uponor-umpisäiliötä saadaan säiliön kokonais-tilavuudeksi yli 10 m³. Säiliöt sijoitetaan peräkkäin ja yhdistetään 160 mm:n yhdysputkella alla olevien ohjeiden mukaan. Talosta jätevesi virtaa ensimmäiseen säiliöön. Sen täytyttyä jätevesi alkaa virrata toiseen säiliöön. Kun toinenkin säiliö on täynnä, tyhjenetään molemmat säiliöt.

Asennukseen tarvittavat tarvikkeet:

- 2 kpl 1003561
Uponor-umpisäiliö 5,3 m³
- 1 kpl 1003562
Uponor-umpisäiliöiden liitosputkipaketti (sisältää: 1 kpl muhviputki, Ø 160 mm x 2 m, 2 kpl läpivientitiiviste, 1 kpl reikäsaha ja 1 kpl tulppa 110 mm)
- 6 kpl 1003563
Uponor-ankkurointijärjestelmä
- 1 kpl 1050927
Uponor-hälytysjärjestelmä

Kaivanto

Umpisäiliöille kaivetaan yhteinen kaivanto (minimipohja 7 m x 3,5 m). Kaivannon pohja tasataan vaakasuoraan. Kaivannon syvyys mitoitetaan niin, että ankkurointilevyt tai mahdollinen betonilaatta mahtuvat sen pohjalle, ja

ensimmäiseen säiliöön tuleva viemäriputki voidaan peittää maahan ja tarvittaessa suojata lämpöeristein. Kaivannon pohja tasoitetaan vaakasuoraksi ja tiivistetään. Umpisäiliöt voidaan nostaa kaivantoon päällä olevista köysistä tai nostoliinoin säiliössä olevista korvakkeista.

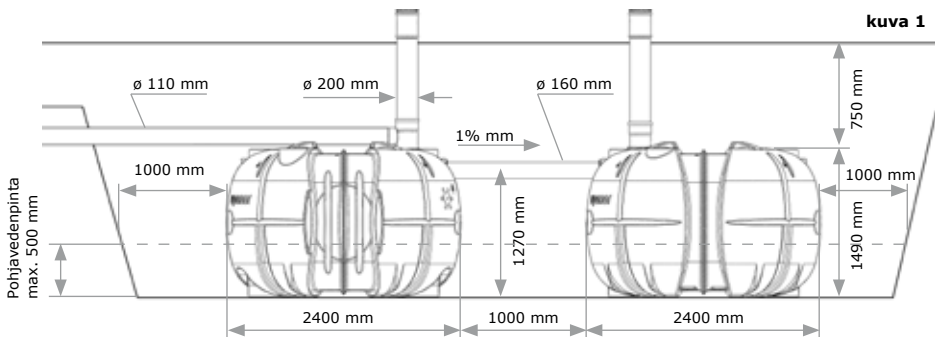
HUOM!

Suurin sallittu asennussyvyys säiliöiden päältä mitattuna on 0,75 m.

Salaojita savimaahan tai kalliin tehty kaivanto, jotta sinne mahdollisesti kertyvät pintavedet eivät kuormita säiliötä.

Pohjaveden korkeus säiliön pohjasta on enintään 0,5 m.

Umpisäiliöt on aina ankkuroitava.



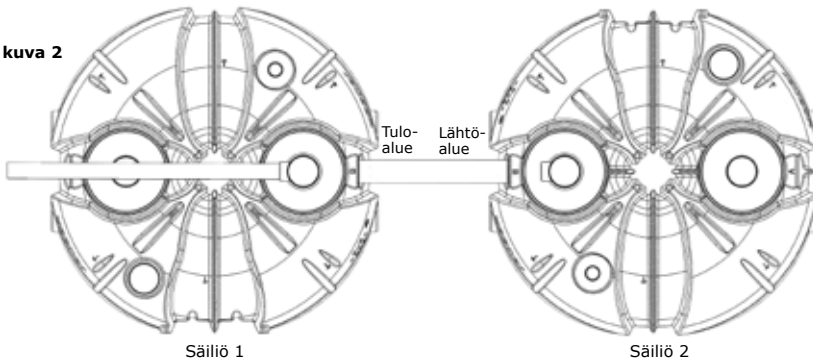
Umpisäiliöiden asennus

Säiliöt tulee asentaa alueelle, jossa ei ole ajoneuvoliikennettä. Lisäksi on varmistettava, että säiliöiden tyhjennys lokautolla on mahdollista. Umpisäiliöitä käytettä-

essä tulee viemäriputki tuulettaa katolle. Umpisäiliöiden tontille sijoittamisessa tulee huomioida kuntakohtaiset määräykset, joita ovat esimerkiksi suojaetäisyydet vesistöön, kaivoihin, ojaan tai naapurin tontille.

Säiliöt sijoitetaan kaivannon pohjalle kuvan 2 mukaisesti. Säiliöiden välinen etäisyys tulee olla vähintään 1 m, jotta täyttö saadaan tiivistettyä. Säiliöt asetetaan siten, että säiliöiden liittymäalueet "B" ovat kohdakkain.

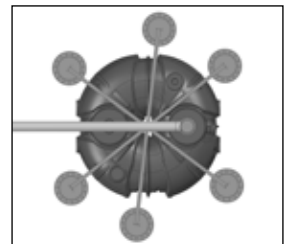
kuva 2



Ankkurointi

Ankkuroimiseen käytetään Uponor-ankkurointijärjestelmää. Yhden umpisäiliön ankkuroimiseen tarvitaan kolme ankkurointisarjaa, joista kukin sisältää kaksi ankkurointilevyä sekä räikkäkirimellä varustetun sidontaliinan. Sidontaliinojen sijoituspaikat on merkitty säiliöön ankkurimer-

kein (↓). Asennusohjeet toimitetaan ankkurointijärjestelmän mukana. Säiliö asetetaan vaakasuoraan kaivannon pohjalle.



Säiliöiden yhdysputken asennus

Poraa yhdistämisspaketissa mukana olevalla 168 mm reikäporalla ensimmäisen säiliön 1 liittymäalueelle B reikä ylimpään kohdistuspisteeseen. Toiseen säiliöön porataan reikä liittymäalueelle "B" siten, että väliputken kaadoksi tulee 1 %. Jos säiliöiden etäisyys on 1 m, säiliön 2 reikä porataan 10 mm

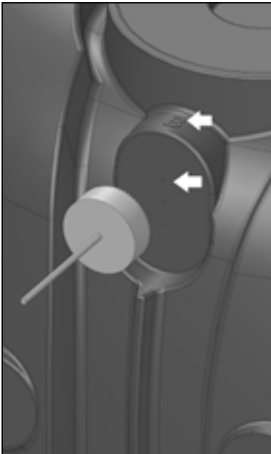
alemmaksi kuin säiliön 1 (kuva 3). Asenna läpivientitiiviste reikiin (kuva 4).

Katkaise väliputken (\varnothing 160 mm, 2 m) muhvinpuoleisesta päästä 300 mm pituinen pätkä. Viimeistele sahattu putken pää ja tee viiste esim. karkealla viilalla. Työnnä muhvillinen putki säiliön 2 läpivientitiivisten läpi niin, että put-

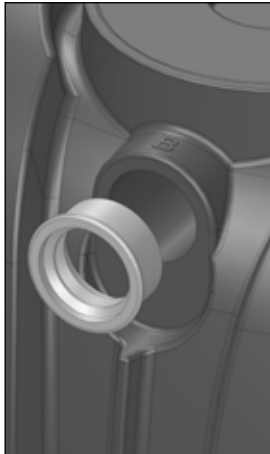
ken muhvi on läpivientitiivistettä vasten (kuva 5). Muista käyttää liukuainetta.

Mittaa etäisyys muhvilisesta putkesta säiliön 1 reikään. Katkaise väliputki siten, että sen pituus on etäisyys + 300 mm. Viimeistele putken pää. Työnnä putki säiliön 1 läpivientitiivisten läpi. Vedä putkea takaisin ja työnnä säiliön 2 muhviin.

kuva 3



kuva 4



kuva 5



Nousuputkien asennus ja viemärin liittäminen

Poista ensimmäisen säiliön nousuputken suojatulppa. Laita liukastetta tiivisteeseen (kuva 6). Asenna tyhjennysputken muhvi tiivisteeseen. Paina putki alaspäin (kuva 7). Tyhjennysputken ja säi-

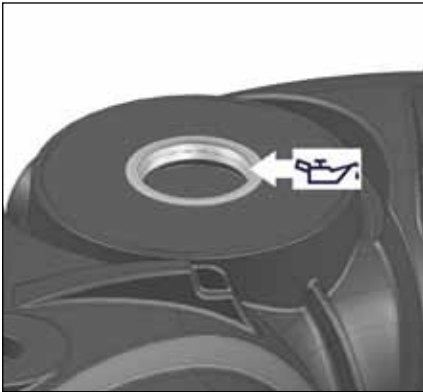
liön välinen liitos on tiukka, jotta liitos on ehdottoman tiivis. Kohdista tyhjennysputken haara taloviemärin suuntaan ja liitä siihen viemäriputki (kuva 8).

Asenna toisen säiliön nousuputki kuten edellä on kuvattu. Toisen säiliön

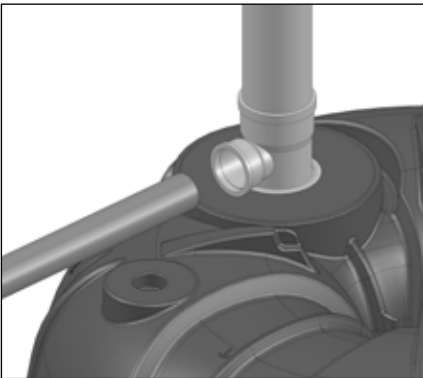
nousuputken 110-tuloyhde tulpataan 110-tulpalla.

Ympäristäyttyä tehtäessä tarkista, että tyhjennysputket ovat pystysuorassa. Lyhennä tyhjennysputkia tarvittaessa niin, että sen kierrekansi jää vähän maanpinnan yläpuolelle.

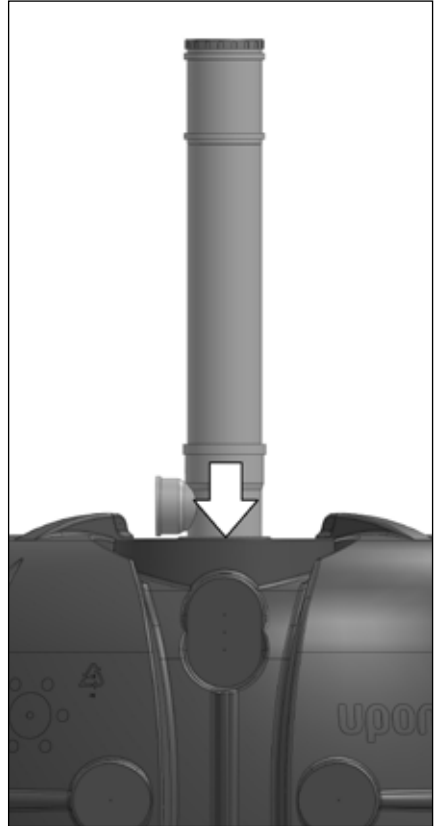
kuva 6



kuva 8



kuva 7



Hälytysjärjestelmä

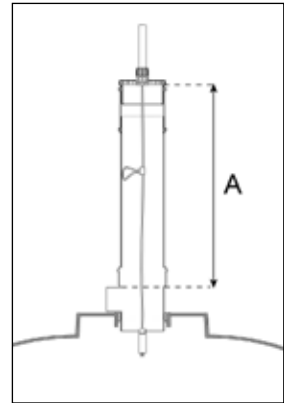
Umpisäiliössä tulee käyttää täyttymishälytintä. Uponor- langaton hälytysjärjestelmä (1050927) muodostuu säiliön yhteyteen asennettavasta hälyttimestä ja sisähälytintyksiköstä. Langaton hälytin asennetaan tyhjennysputken kanteen. Hälyttimen sisäyksikkö sijoitetaan näkyville talon kuiviin sisätiloihin. Langattoman hälytinjärjestelmän asennus- ja käyttöohjeet tulevat hälytinjärjestelmän mukana.

Varastotilavuuden säätö

Hälyttimen anturin asennuskorkeus määrää hälytyshetkellä säiliössä jäljellä olevan varastotilavuuden. Asennuskorkeutta voidaan säätää hälytinanturin kaapelissa olevalla vedonpoistajalla.

Aloita säätö mittaamalla etäisyys tyhjennysputken yläreunasta viemäri liittymän yläreunaan (mitta A kuva 11). Suositeltava varastotilavuus on noin 400 litraa. Tämä saavu-

tetaan säätämällä vedonpoistajalla kaapelin ja anturin yhteispituudeksi mitta A + 27 cm.

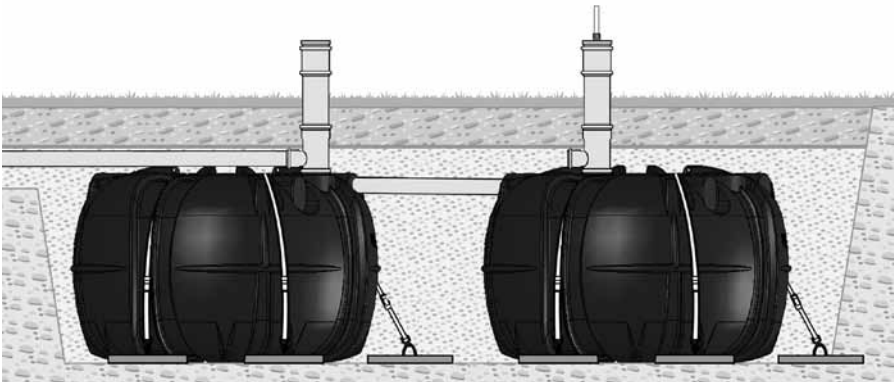


Kaivannon täyttäminen

Täyttöhiekkassa ei saa olla kiviä. Levitä täyttö-

hiekkä joka puolelta tasaisesti ja täytä noin 20 cm:n kerroksina tiiviiksi. Säiliöiden keski-rei'issä täyttö tiiviste-

tään vedellä tai sauvatäryttimellä. Suojaa säiliöt ja viemäriputki jäätymiseltä tarvittaessa routaeristyslevyillä.



Uponor Suomi Oy

PL 21
15561 Nastola

P 020 129 211
F 020 129 210
E infofi@uponor.com
W www.uponor.fi

uponor